

Clinique Sonic System

brosse nettoyante purifiante

guide d'utilisation



IMPORTANTES PRECAUTIONS D'UTILISATION

- Clinique Sonic System n'est pas destiné à être utilisé par des personnes (notamment des enfants) dont les capacités physiques, sensorielles ou intellectuelles sont réduites, ou par des personnes manquant d'expérience ou de connaissances, à moins que celles-ci ne soient sous surveillance ou qu'elles n'aient reçu des instructions quant à l'utilisation de l'appareil par une personne responsable de leur sécurité.
- Veillez à ce que les enfants ne puissent pas jouer avec l'appareil.
- Pour charger l'appareil, choisissez un espace solide et sec.
- Le fournisseur n'est pas responsable des dommages résultants d'une non-application des conseils d'utilisation, de réparations effectuées par des non-professionnels ou d'une utilisation inadéquate. Cet appareil ne doit être utilisé que pour l'emploi auquel il est destiné, comme indiqué dans ce manuel.
- Ne brancher l'adaptateur mural avec le port USB qu'à une alimentation secteur (voltage 100-200V). Le port USB situé au bout du câble du chargeur peut être inséré dans la prise USB de l'adaptateur mural ou dans un autre appareil électronique avec prise USB. Clinique recommande fortement l'utilisation de l'adaptateur USB fourni avec le produit pour recharger l'appareil. La plupart des ordinateurs possèdent également des ports USB, bien que les ordinateurs fonctionnent différemment. Pendant le rechargement du pinceau de nettoyage sur un ordinateur, retirez les accessoires branchés sur les autres ports USB.
- Vérifier régulièrement que le câble USB n'ait pas de dommages/fissures. Le câble USB n'est pas remplaçable.
- Ne pas placer le chargeur ou son adaptateur proche de l'eau, dans un endroit où il pourrait tomber dans l'eau, à l'extérieur ou l'utiliser dans une pièce où de l'oxygène est administré.
- Ne jamais mettre le chargeur, son fil ou l'adaptateur dans de l'eau ou tout autre liquide.
- Ne jamais toucher l'adaptateur avec les mains mouillées et ne jamais débrancher le chargeur en tirant dessus.
- Ne jamais toucher l'appareil avec un objet coupant ou chaud. Ne pas enrouler le fil autour de l'appareil.
- Ne jamais mettre cet appareil en marche si l'adaptateur, le chargeur ou le manche est endommagé, s'il ne fonctionne pas correctement, s'il a subi une chute, ou si le chargeur ou son cordon d'alimentation est tombé dans l'eau.
- Il n'est pas possible de remplacer la batterie rechargeable.
- Ne pas utiliser d'accessoires ou de produits qui ne seraient pas recommandés par le fabricant.
- Ne jamais utiliser l'appareil durant votre sommeil ou si vous êtes somnolent.
- Ne pas utiliser de rallonge avec cet appareil.
- Ne pas porter le chargeur par le fil et ne pas utiliser le fil comme une poignée.

CONSERVEZ CES INSTRUCTIONS



Votre Clinique Sonic System Brosse Nettoyante Purifiante

Expert du nettoyage de la peau, Clinique vous recommande désormais d'associer votre nettoyant Clinique préféré avec la première brosse Clinique Sonic System pour un nettoyage précis. Créée par des dermatologues pour nettoyer la peau là où vous en avez le plus besoin. Seulement 1 minute, deux fois par jour. Élimine les impuretés pour révéler une peau propre et saine. Resserre les pores. En accentuant son action sur la Zone-T, Clinique Sonic System nettoie les impuretés en profondeur. Doux pour la peau, il nettoie cependant plus efficacement que le nettoyage manuel. La peau est mieux préparée à recevoir les soins quotidiens. En l'utilisant quotidiennement, votre peau deviendra plus lisse, lumineuse et saine.

- Conçue en Suisse, cette brosse a été créée pour un nettoyage ciblé.
- Son embout unique inclinable et sa technologie sonore agissent efficacement sur toutes les zones à problèmes : le front, le menton et le nez.
- Sur l'Embout Brosse, deux types de poils s'adaptent aux différentes zones de la peau.
- Il est essentiel de nettoyer correctement ce produit après chaque utilisation.
- Manche ergonomique.
- La Brosse Nettoyante Purifiante est étanche – peut être utilisée sous la douche. **Attention** : le chargeur ne doit pas être plongé dans l'eau ou utilisé sous la douche.
- Rechargeable.
- Se rendre sur clinique.com/userguides pour plus d'informations.

Conseils et Avertissements Importants

Si vous recevez des soins médicaux pour traiter une maladie de peau ou si vous croyez souffrir d'une maladie de peau, consultez un médecin avant d'utiliser votre Clinique Sonic System. Ne partagez pas les Embouts Brosse avec d'autres personnes.

Ne pas utiliser sur une peau irritée ou blessée, sujette à une acné sévère ou d'autres problèmes de peau.

Ne pas utiliser avec des nettoyants ou gommages aux microparticules de noyaux de fruits.

Ne pas utiliser sur le contour des yeux.

Le Clinique Sonic System n'a pas de pièces de rechange. Ce produit est strictement réservé à un usage domestique. N'essayez pas de réparer ce produit. Le fil du chargeur ne peut pas être remplacé. Si le

fil est endommagé, le chargeur doit être remplacé. Si vous avez des questions, n'hésitez pas à vous rendre dans un point de vente agréé Clinique le plus proche.

N'utiliser que le chargeur et l'Embout Brosse conçus pour votre Clinique Sonic System.

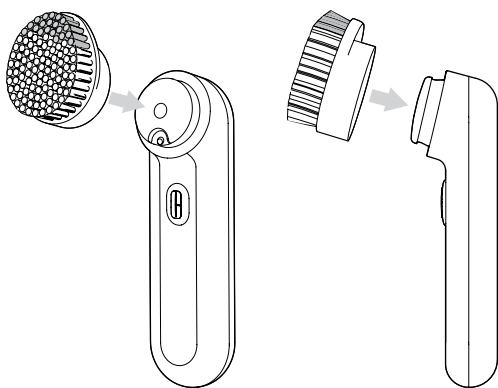
Mode D'Emploi

Avant Utilisation

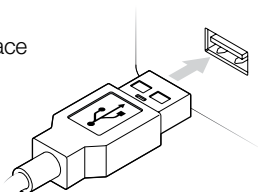
Laisser la Brosse Nettoyante Purifiante se charger complètement, au moins vingt-quatre (24) heures, avant sa première utilisation.

Avant la première utilisation, sortir soigneusement la Brosse Nettoyante Purifiante Clinique de son coffret et retirer tout emballage. Les illustrations ci-dessous répertorient toutes les pièces du Clinique Sonic System.

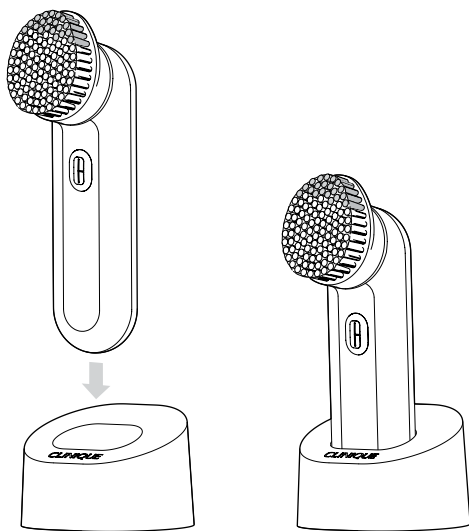
Tenir l'Embout Brosse, l'extrémité inclinée vers le haut de telle sorte qu'il s'aligne avec le disque rond du manche. Doucement mais fermement, presser l'Embout Brosse sur le disque rond jusqu'à ce qu'un « clic » se fasse entendre.



Pour recharger, placer le Chargeur sur une surface sèche, plate et rigide à côté d'une prise murale avec une alimentation en voltage appropriée. Dérouler le câble USB sur toute sa longueur et le brancher au port USB de l'adaptateur. Brancher l'adaptateur à une prise murale.



Placer la Brosse Nettoyante Purifiante dans le chargeur, avec le bouton Marche/Arrêt en face. La Brosse Nettoyante Purifiante peut chauffer pendant la charge, mais cela n'a pas d'incidence sur le bon fonctionnement de l'appareil. L'appareil ne peut être en surcharge.



Pendant l'utilisation, un indicateur lumineux orange vous indique une batterie faible.

INDICATEUR LUMINEUX DE BATTERIE

ETAT DE LA BATTERIE

● Orange

Faible

A l'issue du chargement, un indicateur lumineux vert vous indique que la charge est complète.

INDICATEUR LUMINEUX DE BATTERIE

ETAT DE LA BATTERIE

● Orange Clignotant

En Charge

● Vert

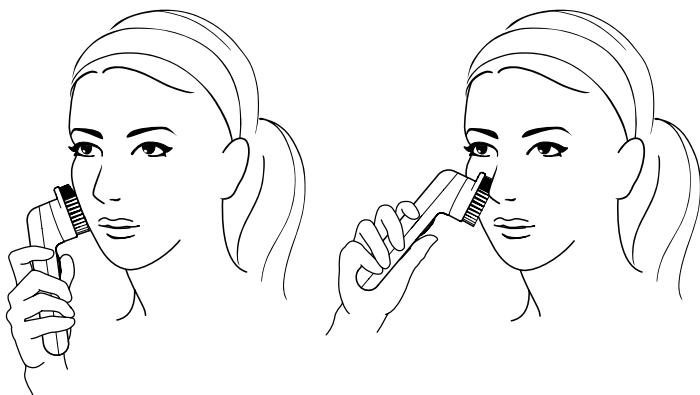
Chargée

Conseils d'utilisation

La durée de nettoyage recommandée est de 1 minute au maximum. Ne pas utiliser la Brosse Nettoyante Purifiante sur le contour des yeux.

Votre Type de Peau et le nettoyant utilisé détermineront la régularité d'utilisation de la Brosse Nettoyante Purifiante. Nous vous recommandons de commencer par utiliser la Brosse Nettoyante Purifiante 30 secondes, une fois par jour. Appliquez ensuite votre hydratant. Lorsque vous serez à l'aise, passez à 1 minute, deux fois par jour. Trouvez le rythme d'usage qui correspond le mieux à votre peau.

- Avant d'utiliser la Brosse Nettoyante Purifiante, démaquiller le contour des yeux.
- Appliquer sur le visage le nettoyant adapté à votre Type de Peau pour humidifier la peau ou l'appliquer directement sur l'Embout Brosse. Nettoyer avec un embout sec peut causer des irritations.
- Pour optimiser les bénéfices des deux types de poils de la brosse : sur les joues, masser avec les poils blancs d'un mouvement circulaire; pour nettoyer la Zone-T, inclinez l'Embout Brosse afin d'utiliser les poils verts et masser de haut en bas. Eviter le contour des yeux. Laisser la brosse glisser doucement sur le visage pour qu'elle fonctionne efficacement, éviter les pressions excessives.
- Masser le front, le nez et le menton pendant à peu près 5 secondes et la zone des joues pendant 15 secondes, pour un total de 30 secondes de nettoyage. Le passage à 1 minute nécessite de doubler le temps de nettoyage sur chaque zone.



- Pour arrêter la Brosse Nettoyante Purifiante appuyer sur le bouton Marche/Arrêt, ou elle s'arrêtera automatiquement après 30 secondes. Pour redémarrer la Brosse Nettoyante Purifiante, appuyer à nouveau sur le bouton.
- Rincer abondamment l'Embout Brosse après chaque utilisation. Secouer pour retirer l'eau et laisser sécher les poils de la brosse à l'air libre. Nettoyer le dos de l'Embout Brosse et le manche, au moins une fois par semaine.

Nettoyer le Chargeur

Toujours débrancher le chargeur du port USB avant de le nettoyer. Ne jamais mettre le chargeur dans l'eau ou tout autre liquide. Ne jamais tenir le chargeur sous l'eau. Pour le laver, l'essuyer simplement avec un chiffon doux humidifié.

Changer l'Embout Brosse

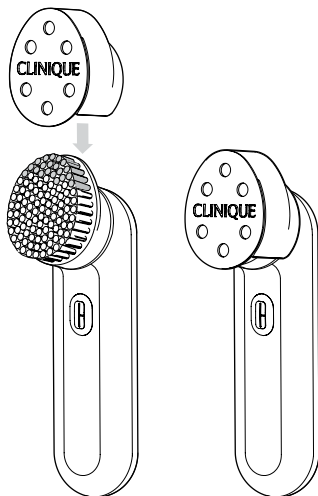
Remplacez l'Embout Brosse si vous constatez que les poils sont usés. Pour de meilleurs résultats, remplacez l'embout tous les 3 mois. Les Embouts Brosse sont disponibles sur clinique.fr ou dans les points de vente agréés. L'utilisation de la Brosse Nettoyante Purifiante pour se démaquiller peut colorer les poils, cela n'altère en rien l'efficacité de l'appareil. S'ils se décolorent, lavez l'Embout Brosse avec un savon doux et de l'eau.

Rangement

Pour ranger la Brosse Nettoyante Purifiante, pensez à débrancher le chargeur. Nettoyez-le bien et séchez-le. Le fil peut être enroulé, mais vérifiez qu'il ne soit pas entortillé.

Voyager avec Votre Brosse Clinique Sonic System

Clinique Sonic System est transportable. Quand la Brosse Nettoyante Purifiante est complètement chargée, elle peut fonctionner durant 3 heures (180 minutes) sans recharge. Si vous appuyez sur le bouton accidentellement et que la Brosse Nettoyante Purifiante fonctionne dans votre bagage, elle s'éteindra automatiquement au bout de 30 secondes. Placez l'étui de protection sur l'Embout Brosse pour protéger les poils.



Les Partenaires Ideaux Pour un Nettoyage en Douceur : Les Nettoyants Clinique



Crème Mousse Nettoyante

Types de peau 1, 2, 3

Cette crème moussante à la texture crémeuse élimine en douceur les impuretés et l'excès de sébum.



Savon Visage Liquide Doux

Type de peau 2

Savon Visage Liquide Tonique

Types de peau 3, 4

Ce nettoyant doux et efficace, développé par les dermatologues Clinique, laisse la peau fraîche, saine et confortable.

Propriétés Physiques et Electriques du Produit

- Une Brosse Nettoyante Purifiante totalement rechargée offre environ 3 heures d'utilisation (utilisation pendant 180 minutes ininterrompues).
- Le temps requis pour une charge complète est de 24 heures.
- L'adaptateur mural est compatible avec du 100-240 Volts ~ / 50/60Hz 1W et du 5 Vdc. Manche rechargeable 1.2 Vdc.
- Comme il est indiqué au fond du Chargeur, le Clinique Sonic System est un appareil Classe III conçu pour une alimentation Très Basse Tension de Sécurité (TBTS). La tension de l'alimentation TBTS, qui sur cet appareil est limitée à 5V DC, est suffisamment faible afin de permettre à l'utilisateur d'être en contact direct avec l'appareil Classe III sans risque de choc électrique.
- Ce produit est soumis aux directives et réglementations locales.

Questions Fréquentes

Ma Brosse Nettoyante Purifiante ne fonctionne plus du tout, bien qu'elle ait été chargée toute la nuit.

Vérifiez les points suivants :

- Si vous utilisez le port USB de votre ordinateur, l'ordinateur est-il allumé ?
- La Brosse Nettoyante Purifiante est-elle bien branchée sur le chargeur ?
- La Brosse Nettoyante Purifiante a-t-elle été chargée au moins 24 heures d'affilée ?
- L'indicateur lumineux de batterie au dessus du bouton Marche/Arrêt du manche est-il VERT ? Si c'est le cas, avez-vous retiré le chargeur de la Brosse Nettoyante Purifiante et appuyé sur le bouton Marche/Arrêt ?
- L'adaptateur USB est-il bien branché à la prise murale ?
- Essayez une autre prise murale.

Est-ce que je peux nettoyer mon visage plus longtemps que le temps recommandé ?

Non, ce n'est pas recommandé. Un nettoyage trop poussé peut causer des irritations.

L'Embout Brosse ne nettoie plus mon visage aussi bien qu'avant.

Il doit être remplacé—la durée de vie de nos Embouts Brosse est de 3 mois. Vérifiez cependant :

- L'Embout Brosse est-il bien positionné comme indiqué dans le mode d'emploi ?
- L'Embout Brosse est-il propre ?

Le pouvoir nettoyant de ma Clinique Sonic System Brosse Nettoyante Purifiante a largement diminué.

La Brosse Nettoyante Purifiante doit être rechargée. A long terme, surtout si vous branchez régulièrement la brosse au chargeur, la batterie peut perdre en capacité de recharge. Pour maximiser la vie de la batterie, la Brosse Nettoyante Purifiante doit être chargée 24 heures avant sa première utilisation. De plus, tous les six mois, elle doit être utilisée jusqu'à ce que la batterie soit totalement épuisée.

Un appareil électrique ne doit pas être jeté avec les déchets ménagers. Renseignez-vous sur la réglementation locale dans les magasins spécialisés ou dans les centres de collecte.

Informations Supplémentaires sur le Système de Recyclage de L'Europe et des Autres Pays

- La batterie ne peut pas être remplacée. Avant de la jeter, l'appareil doit être utilisé jusqu'à ce que la batterie rechargeable soit totalement épuisée.
- Ne pas jeter dans les ordures ménagères. Cet appareil et sa batterie contiennent des substances dangereuses, qui, si elles ne sont pas traitées correctement, pourraient nuire à l'environnement et à la santé humaine.
- Lorsque le produit devient inutilisable, contacter les autorités locales pour connaître les systèmes de collecte sélective disponibles, ou s'adresser au fournisseur local pour voir s'il prévoit un système de collecte sélective gratuit.
- Ne pas tenter de retirer la batterie soi-même, une installation professionnelle de traitement des déchets s'en chargera. Pour plus d'informations se renseigner sur la réglementation locale ou contacter les centres de collecte.

Informations Sur le Recyclage des Batteries

- Cet appareil contient des batteries hybrides en métal nickel (NiMH) rechargeables. Pour des raisons environnementales, en fin de vie elles doivent être déposées dans un système de collecte sélective.



Informations Sur La Garantie

Nous assurons la qualité de notre produit. Chaque Brosse Nettoyante Purifiante Clinique Sonic System est soumise à un contrôle et des tests minutieux. Cependant, si votre brosse nettoyante présente un défaut ou si vous n'en êtes pas satisfait, Clinique Laboratories, LLC, 767 Fifth Avenue, New York, NY 10153 (« Clinique »), vous offrent les droits suivants, selon la Garantie Fabricant. Ces droits sont ajoutés aux autres droits légaux que vous possédez.

Si vous devez utiliser votre Garantie, ou si vous avez des questions concernant le Clinique Sonic System, contactez notre Service Clients ou rendez-vous sur clinique.com/userguides. * Pour simplifier le dépannage, munissez-vous de votre Brosse Nettoyante Purifiante Clinique Sonic System lorsque vous contactez notre Service Clients.

La Brosse Nettoyante Purifiante Clinique Sonic System (le « produit ») est livrée avec 2 ans de garantie. Les termes de la garantie énoncés ci-après (la « garantie limitée ») couvrent tous défauts de fabrication.

- Dans les deux ans qui suivent l'achat du Produit chez un distributeur agréé, Clinique garantit l'absence de défauts, dans les matériaux et la façon, qui pourraient apparaître lors d'un usage normal du Produit (comme défini ci-dessous).

- S'il y a un défaut dans le Produit couvert par la Garantie, Clinique échangera le Produit contre un Produit neuf identique.
- Jusqu'à la période maximale autorisée par la loi, cette Garantie est la seule garantie fournie par Clinique.

« Utilisation Normale » signifie une utilisation personnelle ou domestique par des consommateurs dans des conditions normales d'installations domestiques, selon le guide d'utilisation fourni avec le Produit. La Garantie ne couvre pas l'usage du Produit à des fins commerciales.

Les Limites Applicables par la Garantie

- La Garantie ne couvre que l'acheteur d'origine du Produit, et le Produit fabriqué par ou pour Clinique et vendu par un distributeur agréé.
- Pour revendiquer la Garantie, il vous sera demandé de fournir à Clinique la facture prouvant la date d'achat d'origine, le Produit, ainsi que tous ses accessoires et composants fournis dans la boîte à l'achat.
- La Garantie n'est pas applicable si le Produit n'est pas utilisé normalement, que ce soit pour un usage inadapté ou toute autre cause non mentionnée dans le mode d'emploi.

Les Exclusions Applicables par la Garantie

Clinique ne peut être tenu responsable des dommages indirects, accidentels, spéciaux ou consécutifs à l'utilisation du Produit, qu'ils résultent d'un problème électrique ou autre. Cette Garantie est sujette aux réglementations locales fixées par le pays où le Produit a été acheté.

CETTE GARANTIE NE S'APPLIQUE QU'AUX CONSOMMATEURS FINAUX, POUR UNE UTILISATION PERSONNELLE OU DOMESTIQUE. CLINIQUE NE FOURNIT AUCUNE GARANTIE, ORALE OU ÉCRITE, FORMELLE OU TACITE, POUR UNE UTILISATION A DES FINS COMMERCIALES.

Consumer Care Contact Information:

North America/Latin America Region

COUNTRY	PHONE NUMBER	EMAIL ADDRESS
Brazil	0800-892-1694	consumercare-br@gcc.clinique.com
Canada	888-378-3301	consumercare-ca@gcc.clinique.com
United States	866-707-2100	consumercare-us@gcc.clinique.com
All other countries in this region		consumercare-us@gcc.clinique.com

UK/Europe/Middle East/Africa Region

COUNTRY	PHONE NUMBER	EMAIL ADDRESS
Austria		consumercare@at.clinique.com
Belgium	31(346)586585	consumerrelations@be.clinique.com
Denmark/Sweden		consumercommunications@dk.clinique.com
France		consumercare-fr@gcc.clinique.com
Germany	0800-6647805	consumercare-de@gcc.clinique.com
Middle East/India		consumercare@ae.clinique.com
Russia	8 (800) 200-81-89	customerservice@cs.clinique.ru
South Africa	800390014	info@za.clinique.com
Spain		consumercare-es@gcc.clinique.com
Switzerland		info@ch.clinique.com
United Kingdom/Ireland	8000746905	consumercare-uk@gcc.clinique.com
All other countries in this region		consumercare-uk@gcc.clinique.com

Asia Pacific Region

COUNTRY	PHONE NUMBER	EMAIL ADDRESS
Australia	1800556948	consumercare-au@gcc.clinique.com
China	400-670-1212	service@clinique.com.cn
Hong Kong	23780641	enquiry@hk.clinique.com
Japan	0120-032821	usersupport@clinique.co.jp
Korea	82-23440-2773	user_support@kr.clinique.com
Malaysia		info@clinique.com.my
New Zealand		consumercare-au@gcc.clinique.com
Taiwan	886-800-668-800	cl-service@tw.estee.com
Thailand	(66)26246161	customerservices@clinique.co.th
All other countries in this region		enquiry@hk.clinique.com

© CLINIQUE LABORATORIES, DIST.
NEW YORK, N.Y. 10022 • NEW YORK • LONDON W1K 3BQ • PARIS
ZA7F-01-0221

clinique.com

CLINIQUE